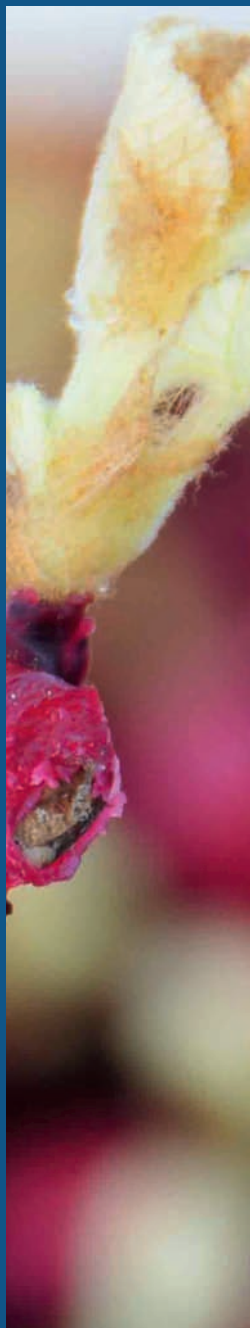


Une année avec

les pépiniéristes

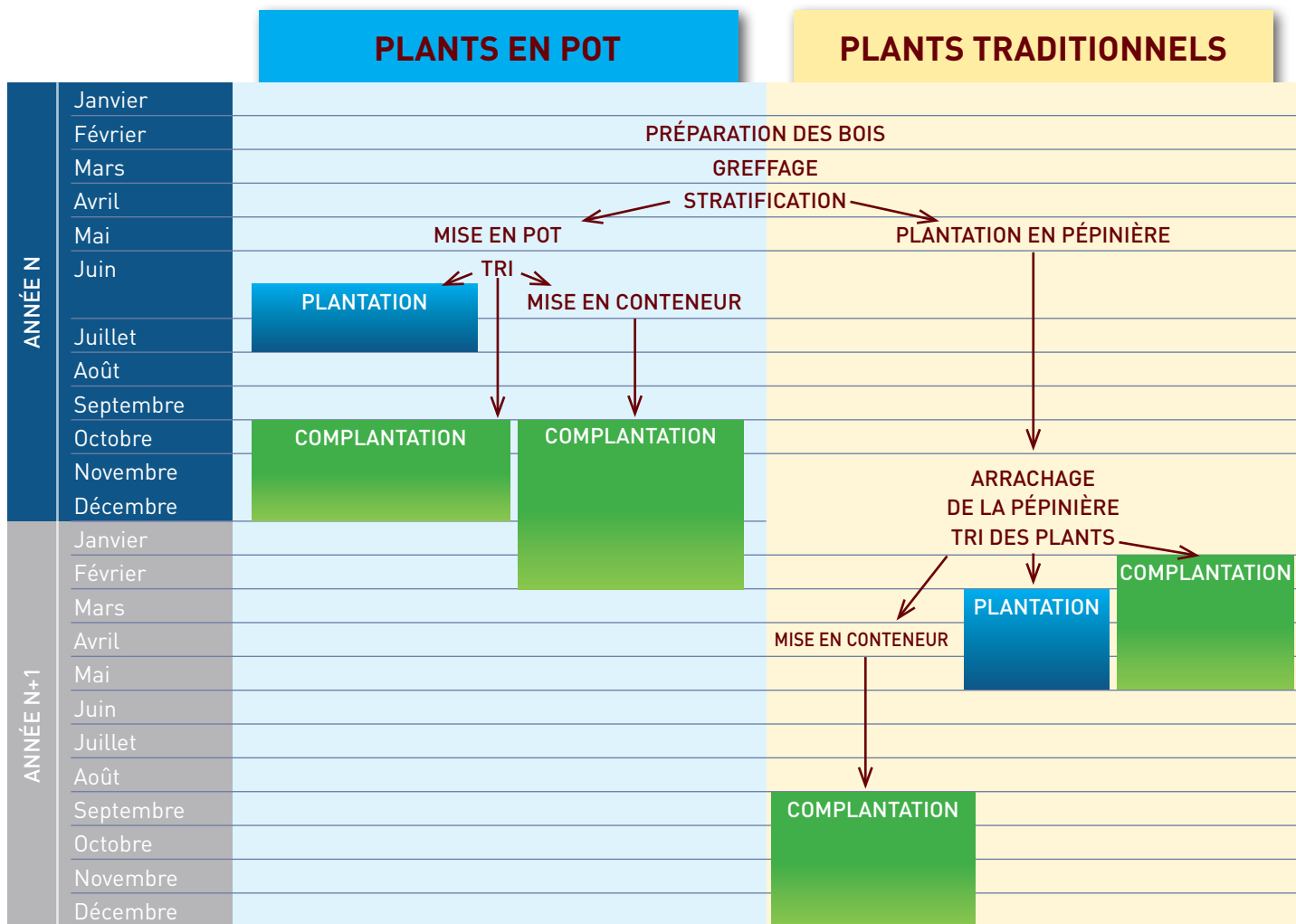


Aux racines du vin



**AGRICULTURES
& TERRITOIRES**
CHAMBRE D'AGRICULTURE
GIRONDE

PRODUCTION D'UN PLANT DE VIGNE



**La production d'un plant traditionnel nécessite 18 mois de travail.
Celle d'un plant en pot 9 mois. Merci d'anticiper et de commander vos plants à l'avance.**

LA CERTIFICATION DES PLANTS DE VIGNE

»» INFORMATION



FranceAgriMer est l'organisme officiel chargé du contrôle des bois et plants de vigne. Ses agents veillent au respect de la traçabilité du matériel

végétal et délivrent avant la commercialisation un certificat attestant du respect des règles de production d'un plant en catégorie certifiée.

Durant l'été, la totalité des pépinières sont contrôlées et une évaluation du pourcentage de plants commercialisables par lot est réalisée. Par ailleurs, l'absence de symptômes de viroses graves ou de jaunisses de la vigne est constatée. FranceAgriMer prospecte également les vignes mères de greffons. Le but est de vérifier l'absence de symptômes de flavescence dorée. La présence d'une souche malade entraîne la mise en quarantaine de la vigne pour 2 années. Si un nouveau pied atteint de cette jaunisse est découvert, la parcelle est définitivement radiée.

Enfin, sur la totalité des vignes mères, un test virologique est réalisé par le pépiniériste en 5^{ème} feuille, puis tous les 10 ans. L'objectif est de s'assurer de l'absence de court-noué et d'enroulement.



»» APPEL AUX VITICULTEURS

Les vignes mères de greffons sont implantées avec du matériel de catégorie Base, produit à la Chambre d'Agriculture de la Gironde. Pour éviter sa contamination par les viroses graves de la vigne, il est obligatoire de le planter sur des terrains vierges de vigne depuis au moins 12 ans. Ces parcelles sont de plus en plus difficiles à trouver. N'hésitez pas à contacter votre pépiniériste si vous avez un projet de plantation sur une telle parcelle !

PRELEVEMENT - ANALYSE - CONSEIL

LABORATOIRE LCA

Autocontrôle en pépinière viticole
Contrôles export pour plants de vigne
Flavescence dorée & bois noir
Sélection massale
Sol et sous sol
Effluents vinicoles ...

*Demandez
votre dossier
d'information*

contact@laboratoirelca.com
www.laboratoirelca.com



Laboratoire ACCRÉDITÉ COFRAC (prog 163),
conventionné par France AgriMer, agréé par
le Ministère de l'Agriculture et de la Pêche



JANVIER

LA PRÉPARATION DES BOIS

FÉVRIER

Pour produire un plant greffé soudé, il faut un greffon (la variété de raisin, *Vitis vinifera*, que l'on souhaite cultiver) et un porte-greffe (la variété de vigne résistante au phylloxera, qui constituera la partie racinaire du plant).

»» LA PRÉPARATION

Dans les vignes mères de greffons, chaque rang correspond à une variété et à un clone. Les boutures greffons sont ramassées en fagots de 100 ou 200 branches, identifiées, ramenées à l'atelier où chaque sarment est débité à un oeil.

Il devient alors un greffon.

Les vignes mères de porte-greffe ne permettent pas la production de raisin. Elles sont cultivées très différemment avec une taille en tête de saule et des rameaux qui courent sur le sol. Le ramassage des porte-greffe consiste à tailler au ras de la souche, à tirer les bois jusqu'au bout de la parcelle et à les conditionner pour les ramener à l'atelier. Ils sont alors ébourgeonnés et débités en fractions de tailles différentes selon le type de plants que l'on veut produire.

Tous les bois sont conservés en chambre froide jusqu'au jour du greffage, pour éviter leur déshydratation.

»» PENDANT CE TEMPS

À LA VIGNE ...

À la vigne, si le temps le permet, il est possible de commencer les complantations.

Cela évite une surcharge de travail pendant la période végétative et des conditions optimales de pousse du plant au moment du débourrement.

Pour en savoir plus, demandez à votre pépiniériste la plaquette « Réussir ses complantations ».



CHIFFRES

La pépinière de la Gironde et du Sud-Ouest c'est :

- 16 variétés principales correspondant à 151 clones, 11 porte-greffe couramment utilisés, soit 1661 possibilités d'assemblages greffons / porte-greffe.

MARS

LE GREFFAGE

À partir de la moitié du XIX^{ème} siècle, l'invasion phylloxérique a détruit la quasi-totalité du vignoble français. Pour lutter contre ce fléau, nos cépages traditionnels de cuve sont greffés sur des variétés de vignes résistantes au phylloxéra.

À l'époque, cette nouvelle technique de production d'un plant de vigne nécessitait plus de technicité que le bouturage. Elle a permis la création du métier de pépiniériste.

»» LE GREFFAGE : LA CLÉ DU MÉTIER

Le greffage consiste à assembler un greffon (cépage) et un porte-greffe. Le premier forme la partie aérienne de la vigne. Le second est à l'origine des racines. Le bourrelet de soudure, au niveau du sol, correspond à la cicatrice issue de cette greffe.

Autrefois, la greffe anglaise était la plus utilisée. Elle a été remplacée par la greffe oméga, nommée ainsi à cause de la forme du poinçon : la lettre Ω à l'envers.

C'est une méthode rapide et qualitative qui a permis la mécanisation de cette étape et qui demande moins d'apprentissage.

En fonction de l'expérience du greffeur, il est possible de réaliser entre 6 000 et 10 000 greffes par jour. Les plants sont ensuite paraffinés pour consolider le point de greffe et éviter la déshydratation. Ils sont ensuite serrés, les uns contre les autres, dans des caisses en attente de la stratification.

»» PENDANT CE TEMPS

À LA VIGNE ...

Si le climat le permet, il est maintenant possible de réaliser les premières plantations avec des plants traditionnels. La jeune vigne commence à pousser dans des conditions climatiques peu stressantes et croît pendant une longue période, ce qui facilite son aoûtement à l'automne suivant.

Pour en savoir plus, demandez à votre pépiniériste la plaquette « Réussir ses plantations ».



Plantation de plants traditionnels



Greffage sur table

CHIFFRES

La pépinière de la Gironde et du Sud-Ouest c'est :

- 20 millions de greffes en 2012, soit 10 % de la production totale française.
- L'utilisation de porte-greffe qualitatifs. Les 4 variétés les plus greffées sont : 3309 C (28 % de la production en 2012), 101-14 MGt (22 %), Gravesac (18 %) et Fercal (12 %).
- Une production locale : les cépages les plus produits sont le Merlot (42 % des greffages en 2012), le Cabernet-Sauvignon (19 %), le Sauvignon (9 %) et le Sémillon (8 %).

AVRIL

LA STRATIFICATION

En Aquitaine, au moins 20 millions de plants sont greffés tous les ans. L'étape suivante, la stratification, consiste à maintenir les plants dans un milieu chaud (25 à 30 °C) et humide. L'objectif est de favoriser la cicatrisation du point de greffe permettant de souder le greffon et le porte-greffe.

»»» UNE ÉTAPE DÉLICATE QUI DEMANDE UNE VIGILANCE QUOTIDIENNE

C'est une étape très délicate qui demande une vigilance quotidienne. Une variation trop importante de la température ou de l'hygrométrie peut faire échouer l'opération. Par ailleurs, les conditions environnementales sont favorables au développement de champignons préjudiciables à la qualité de la soudure. Enfin, les plants sont sortis aussitôt la fin de la stratification, pour éviter la formation d'un cal de soudure spongieux qui serait fragile.

Le cal idéal : un léger liseré blanc réparti de manière uniforme tout autour de la soudure. La stratification se fait dans l'obscurité.

Dès que les calcs sont suffisamment formés, les plants sont découverts ; les pousses commencent à verdir.

La totalité des plants sont alors paraffinés pour éviter la déshydratation. En fin de stratification, 2 orientations sont possibles : les plants en pot, produits en serre et les plants traditionnels, plantés en plein champ.

»»» PENDANT CE TEMPS

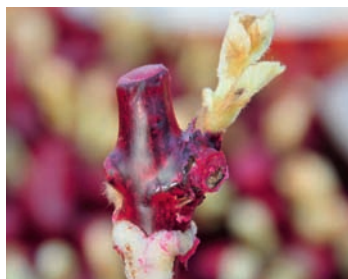
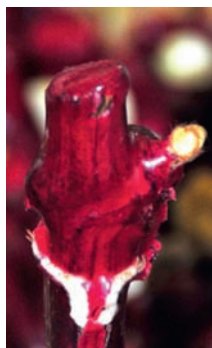
À LA VIGNE ...

L'arrêté préfectoral de lutte contre la flavescence dorée et son vecteur va bientôt paraître.

Plus que jamais, face à ce fléau, une lutte collective efficace est indispensable. Concernant les pépiniéristes, quelle que soit la localisation de la parcelle en France, il est obligatoire de réaliser 3 traitements insecticides contre la cicadelle de la flavescence dorée, sur les vignes mères de greffons et de porte-greffe.



Plants greffés soudés en sortie de stratification



La pépinière de la Gironde et du Sud-Ouest c'est :

- 2,4 millions de plants mis en pots en 2012, soit 32 % de la production française.
- Le 1^{er} verger de clones qualitatifs pour les cépages régionaux.

CHIFFRES

MAI

LES PLANTS EN POT ET LA PÉPINIÈRE

Une fois le cal de soudure formé, il faut maintenant favoriser la croissance des racines et de la tige. Pour cela, 2 méthodes sont possibles : en serre ou en pépinière.

»» UNE DENSITÉ MOYENNE DE 300 000 GREFFÉS SOUDÉS PAR HECTARE.

Le forçage en serre consiste à planter les greffes boutures dans des pots biodégradables et à les faire pousser dans des conditions optimales de croissance : lumière, chaleur et humidité. Les plants en pot demandent plus de vigilance et de manipulations : arrosages quotidiens, écimages, tris et protection phytosanitaire. Les plants n'ont pas tous la même vitesse de développement. Deux tris sont réalisés pour séparer les plants commercialisables de ceux qui nécessitent quelques jours supplémentaires de développement en serre. Les plants sont prêts lorsque des radicelles ont poussé tout autour du pot et que la tige mesure une vingtaine de centimètres. De la mise en pot à l'expédition, toutes les opérations sont manuelles.

Dès que les conditions climatiques sont favorables et que le sol est suffisamment chaud, au mois de mai, la pépinière est plantée. Le sol a été préparé l'automne précédent. Il doit être chaud, aéré et léger. Une rotation est réalisée sur ce type de parcelle pour éviter toute contamination par le virus du court-noué : 6 ans de repos du sol entre 2 plantations de pépinière. Des buttes sont formées sur lesquelles seront alignées les greffes boutures. Chaque lot est étiqueté et séparé du suivant par un espace de 2 à 3 mètres, afin de bien identifier chaque assemblage. À la fin de la plantation, un arrosage abondant est réalisé de façon à tasser la terre autour du plant.

»» PENDANT CE TEMPS

À LA VIGNE ...

La plantation des plants en pot peut commencer. Ce type de produit permet une réussite à la plantation équivalente à celle réalisée avec des plants traditionnels. Le plant en pot nécessite néanmoins des précautions supplémentaires : poser le plant au fond du trou délicatement sans détériorer le pot, arroser abondamment pour sceller le plant et réaliser des apports réguliers d'eau. Il peut être planté à la machine. Pour en savoir plus, demandez à votre pépiniériste la plaquette « Réussir ses plantations ».



Plantation de la pépinière



Forçage racinaire en serre

CHIFFRES

**La pépinière
de la Gironde et
du Sud-Ouest c'est :**

- 19 millions de plants en pépinière en 2012.

JUIN

L'ENTRETIEN DE LA PÉPINIÈRE

La pépinière doit être cultivée tout au long de la période végétative, de façon à permettre un développement harmonieux des plants greffés-soudés.

»» ROGNER, DÉSHERBER, ARROSER ET TRAITER

Pour favoriser la croissance de la plante, il est indispensable de lui apporter une quantité régulière d'eau. Pour cela, on pratique des arrosages jusqu'à la fin août, en fonction des besoins.

Un système de goutte à goutte évite de mouiller le feuillage et permet de réaliser des économies d'eau.

Le rognage régulier du feuillage augmente la vigueur du jeune plant et améliore la qualité des traitements phytosanitaires. Ces derniers sont nombreux.

En effet, les jeunes feuilles sont sensibles au mildiou et à l'oïdium et la plante pousse rapidement. Par ailleurs, la couverture insecticide contre la cicadelle vectrice de la flavescence dorée doit être permanente, depuis l'application du premier larvicide jusqu'à la fin de la période végétative. Enfin, le sol est maintenu meuble en surface et exempt de mauvaises herbes grâce à de fréquents binages ou à un paillage.

»» PENDANT CE TEMPS

À LA VIGNE ...

Dans les plantiers, il est impératif de limiter le développement des mauvaises herbes et de favoriser la croissance des racines.

Pour cela, l'entretien mécanique du sol doit être privilégié.

Il permet une bonne aération du sol, une meilleure implantation des racines en profondeur et donc limite les risques de stress hydrique.



Jeune plante



Rognage de la pépinière



CHIFFRES

La pépinière de la Gironde et du Sud-Ouest c'est :

- Une filière créatrice d'emplois : 300 à 400 salariés travaillent au côté des pépiniéristes de la Gironde et du Sud-Ouest.

JUILLET

AOÛT

L'ENTRETIEN DU PLANTIER

2 arrosages sont souvent insuffisants pour le développement de la plante. Il faut raisonner les apports d'eau en fonction du climat et du type de sol. Les jeunes feuilles sont également très sensibles aux maladies cryptogamiques.

Pour éviter la défoliation et donc l'absence d'aoûtement des plants à l'automne, il est impératif de raisonner les traitements phytosanitaires en fonction de la pression parasitaire. Ils doivent se prolonger tardivement en saison pour éviter les dégâts dus au mildiou mosaïque.

Enfin, les traitements insecticides contre la flavescence dorée sont obligatoires dans le périmètre de lutte, y compris sur les plantes. Une jeune vigne saine peut être contaminée par la cicadelle de la flavescence dorée dès l'année de plantation.



Jeune Plante

CHIFFRES

**La pépinière
de la Gironde
et du Sud-Ouest c'est :**

- 14 millions de plants commercialisables en 2012.
- 73 pépiniéristes licenciés de la marque ENTAV-INRA®. Seuls les pépiniéristes licenciés peuvent bénéficier des nouveaux clones issus des travaux récents de sélection.

ENTAV  INRA®

NOVEMBRE

L'ARRACHAGE DE LA PÉPINIÈRE

DÉCEMBRE

Les plants traditionnels greffés au printemps dernier ont été plantés en pépinière en mai.

Cette étape, qui dure 6 mois, permet la consolidation de la soudure, la formation des racines et la pousse d'une tige. Pendant l'été, la totalité des pépinières ont été contrôlées par les techniciens de FranceAgriMer. Ils vérifient la pureté variétale

(absence de mélange de cépages) et la traçabilité.

À la suite de ce contrôle, l'autorisation de commercialiser les plants en catégorie certifiée est délivrée.

»»» UNE OPÉRATION PHYSIQUE

Les bois sont maintenant aoûtés. Les premières gelées facilitent la chute des feuilles.

Les plants peuvent être arrachés pour être triés, conditionnés, étiquetés et conservés en chambre froide.

L'arrachage de la pépinière est une opération physique qui dépend des conditions météorologiques et demande l'intervention d'une main oeuvre importante.

C'est une opération délicate ; chaque lot doit être étiqueté pour éviter les mélanges, au fur et à mesure de l'arrachage.

»»» PENDANT CE TEMPS À LA VIGNE ...

Les plantations de la saison peuvent déjà être préparées.

Première étape, l'étude des sols pour évaluer leurs potentialités viticoles, leur sensibilité à la dégradation et les contraintes culturales. Cette analyse préalable permettra d'adapter le matériel végétal en fonction du terroir et des objectifs de production. Elle guidera le viticulteur dans le choix des actions à mener pour préparer la parcelle. Enfin, elle déterminera la fertilisation à apporter avant plantation.

Pour en savoir plus, demandez à votre pépiniériste la plaquette « Préparer ses plantations », rédigée en collaboration avec la Chambre d'Agriculture.



Pépinière viticole à l'automne

CHIFFRES

La pépinière de la Gironde et du Sud-Ouest c'est :

- 48 adhérents du Syndicat des Pépiniéristes Viticulteurs de la Gironde et du Sud-Ouest qui représentent 80 % des mises en oeuvre.
- En 18 ans, évolution vers une diminution du nombre de pépinières viticoles (-41%) et une augmentation du nombre de plants produits (+ 15%).

DÉCEMBRE

LE TRI DES PLANTS TRADITIONNELS

Les plants greffés soudés traditionnels ont été arrachés de la pépinière. Il faut maintenant trier chaque lot, plant par plant. C'est une étape essentielle, longue, manuelle et qui demande de l'expérience.

»» UN TRI PLANT PAR PLANT

Tout d'abord, le pépiniériste constate la régularité et la solidité du cal de soudure, entre le greffon et le porte-greffe. Pour cela, on pratique le test du pouce ; une pression avec le pouce, sur le greffon. Ensuite, il faut que la pousse soit aoûtée. Enfin, on vérifie la répartition régulière des racines autour du talon du plant.

Pour chaque plant, une seule tige est conservée. Elle est rabattue à 2-3 yeux. Les plants sont ensuite paraffinés, comptés, emballés, étiquetés, conditionnés et conservés en chambre froide. Dans cette pièce, l'ambiance est contrôlée ; la température est de 2 à 4°C et l'hygrométrie est la plus élevée possible dans les emballages.

Pour le matériel certifié, chaque paquet de plants est accompagné d'une étiquette bleue. Elle informe sur la traçabilité du plant et sur les quantités livrées. Elle assure de la qualité sanitaire du matériel. Pour les pépiniéristes licenciés, la mention de la marque ENTAV-INRA® figure également sur le paquet de plants. Cette marque garantit l'origine, l'authenticité, la qualité sanitaire et la valeur génétique des clones commercialisés. Seuls les pépiniéristes licenciés ont accès aux clones les plus récents.

»» PENDANT CE TEMPS

À LA VIGNE ...

Les dossiers de restructuration doivent être finalisés avant fin avril.

Ils nécessitent l'intervention d'un technicien afin de définir le triptyque terroir, cépage et porte-greffe.

Cela demande au viticulteur d'anticiper pour informer son pépiniériste des assemblages nécessaires.



CHIFFRES

La pépinière de la Gironde et du Sud-Ouest c'est :

- Une réussite globale au greffage de 50 à 60 % pour les plants traditionnels, de 65 à 75 % pour les plants en pot.
- La réussite globale est le rapport entre le nombre de plants commercialisables et le nombre de greffes.

Une plaquette réalisée par



Aux racines du vin

Esplanade Marcel Jouanno
33350 CASTILLON-LA-BATAILLE
Tél. 05 57 40 36 27
Fax 05 57 40 05 82
adar.castillon@gironde.chambagri.fr



**AGRICULTURES
& TERRITOIRES**
CHAMBRE D'AGRICULTURE
GIRONDE

Service Vigne et Vin
39 rue Michel Montaigne - BP 115
33294 BLANQUEFORT CEDEX
Tél. 05 56 35 00 00
Fax 05 56 35 58 59
vigne-vin@gironde.chambagri.fr
www.gironde.chambagri.fr

En partenariat avec



Venez visiter le site du Syndicat des Pépiniéristes Viticulteurs de la Gironde et du Sud-Ouest :
www.syndicatpepinieristesviticoles.com

